

第34期 事業報告書

自 平成26年 4月 1日
至 平成27年 3月 31日



1. 会社の現況に関する事項

(1) 事業の経過およびその成果

当期の我が国経済は、円安や株高を背景に企業収益は改善傾向にあり、穏やかな景気回復基調が続いておりますが、消費税引き上げによる影響や世界経済の下振れリスクが懸念されるなど、景気の先行きには不透明感が出ております。

このような経済情勢の下、ITサービス市場においては、顧客企業がIT投資に対して、徐々にではあるものの積極姿勢に転じつつ有り、IT投資需要は総じて堅調に推移致しました。

金融業界においては、各種業務システムの開発需要や銀行・証券業の制度改正に対するシステムの改変需要等、ITシステム投資が拡大基調にありました。

ITサービス市場の今後につきましては、技術者の人材不足が業界全体の成長課題として認識されつつあるものの、金融機関や官庁関連での制度改正対策等を含む大型のシステム開発需要並びに、クラウドサービスの浸透やビッグデータ活用のニーズ拡大に伴う新システム投資需要等をけん引役として、日本企業のIT投資は全般的に拡大基調を続けるものと期待されております。

このような環境下で当社は、第二の創業という節目に全社一丸となって、売上予算1,100,000千円、経常利益予算63,000千円を達成すべくまい進して参りました。

通信系プロジェクトは依然厳しい状況でしたが、金融関連プロジェクトは既存案件の継続と新規案件の受注により、売上・経常利益とも大幅な予算達成となりました。

この結果、当期は売上高 1,230,762千円（前期比123.0%）経常利益 105,541千円（前期比221.9%）当期純利益 63,767千円（前期比193.3%）となりました。

このような業績達成の喜びを全社員と分かち合うため、3月に決算一時金を支給致しました。

なお、業態別売上状況は、以下のようになりました。

(単位：千円)

| 期別 区分 | 第33期 自平成25年4月1日 至平成26年3月31日 | | 第34期 自平成26年4月1日 至平成27年3月31日 | | 前期比 増減額 (△は減) | 前期比 増減率% (△は減) |
|----------|-----------------------------------|-------|-----------------------------------|-------|---------------------|----------------------|
| | 売上高 | 構成比% | 売上高 | 構成比% | | |
| 通信事業関連 | 249,112 | 24.9 | 203,332 | 16.5 | △ 45,779 | △ 18.4 |
| 金融関連 | 751,329 | 75.1 | 1,027,430 | 83.5 | 276,101 | 36.7 |
| 合計 | 1,000,441 | 100.0 | 1,230,762 | 100.0 | 230,322 | 23.0 |

(2) 主要な事業内容

当社の主要な事業内容は、金融業界・通信業界の顧客の経営戦略に則ったシステムを提供してゆく、ソフトウェアの受託開発であります。

当期は、事業推進本部、管理本部の2本部体制とし、取締役会直下に品質保証室を置く体制と致しました。

(3) 主要な事業所及び従業員の状況（平成27年 3月31日現在）

① 主要な事業所

本 社 東京都千代田区

② 従業員の状況

| 従業員数 | 前期末比増減 | 平均年齢 | 平均勤続年数 |
|------|--------|-------|--------|
| 86名 | 4名増加 | 36.0歳 | 10.9年 |

(4) 主要な借入先および借入額 (平成27年 3月31日現在)

| 借入先 | 借入金残高(千円) |
|---------------|-----------|
| 株式会社三菱東京UFJ銀行 | 198,000 |
| 株式会社みずほ銀行 | 64,000 |
| 株式会社りそな銀行 | 50,000 |
| 株式会社東日本銀行 | 40,000 |
| 合計 | 352,000 |

(5) 資金調達等の状況

①設備投資の状況

当期は、開発センター設置の準備の為に専用居室・回線の設置、セキュリティの増設を実施、また、経理処理の効率化を図るために支払管理ツールソフトを導入しました。
以上の活動に2,933千円を投資しました。

②資金調達の状況

当期の主な資金調達は、平成27年1月に運転資金として金融機関から1億円を調達したものであります。

(6) 直前3事業年度の財産および損益の状況

| | 第31期 自平成23年4月1日 至平成24年3月31日 | 第32期 自平成24年4月1日 至平成25年3月31日 | 第33期 自平成25年4月1日 至平成26年3月31日 | 第34期 (当事業年度) 自平成26年4月1日 至平成27年3月31日 |
|---------------|-----------------------------------|-----------------------------------|-----------------------------------|--|
| 売上高(千円) | 1,059,451 | 896,312 | 1,000,441 | 1,230,762 |
| 営業利益(千円) | 41,701 | 13,924 | 45,937 | 108,581 |
| 経常利益(千円) | 39,209 | 11,890 | 47,565 | 105,541 |
| 当期純利益(千円) | 17,732 | 4,933 | 32,993 | 63,767 |
| 1株当たり当期純利益(円) | 902 | 251 | 1,679 | 3,869 |
| 総資産(千円) | 860,835 | 817,624 | 817,251 | 848,474 |
| 純資産(千円) | 393,414 | 387,270 | 411,277 | 254,379 |

- (注) 1. 売上高には消費税等は含まれておりません。
2. 1株当たり当期純利益は、期中平均株式総数から期中平均自己株式数を控除し、算出しております。

(7) 対処すべき課題

わが国の経済は、大企業を中心とした設備への投資や雇用情勢の改善等を背景に、全般的には穏やかな景気回復基調にあり、情報サービス産業においても、金融業や製造業を中心に企業のIT投資意欲が高まり、IT投資需要は総じて堅調に推移しております。

当社の第35期は、刷新された以下の経営理念の下に中期経営計画の2年目として成長基盤を築いて参ります。

「既存フィールドの深掘り」、「新規サービスの創出・育成」、「採用と人財育成」、「社員へのサービス向上」、「ISOマニュアルの改版」、「内部監査員の強化」、「社内インフラ整備」を重点戦略に掲げ、より一層の取組みが必要と考えております。

経営理念

- ①「社員」の幸せを追求する企業を目指します。
- ②情報システムの構築を通じて「社会」に貢献します。
- ③情報技術のプロ集団として「顧客」の満足を追求します。

重点戦略

①事業推進本部

- ・既存フィールドの深掘り
第34期の種まきから開花へと進めます。またエンドユーザーの拡大に注力を注ぎます。
- ・新規サービスの創出・育成
第34期に開発センターを本社3階に設置しました。新規持帰り案件の対応および新規サービス創出に繋がる技術トレンド研究を行って参ります。

②管理本部

- ・採用と人財育成
採用が大変厳しい中、新卒採用はエージェント紹介枠を増やし多様な人財を獲得します。中途採用は縁故を中心とした社員紹介を促進していきます。
育成としての研修は、第34期に開始したeラーニングを中心とした外部研修に加え、部長、MG、LD層を対象とした管理職研修および選抜者に対する研修でスキルアップを図ります。
- ・社員へのサービス向上
福利厚生の実施に努め、社員の家族へも実感頂けるサービスに努めます。

③品質保証室

- ・ISOマニュアルの改版
当社のさらなる飛躍のために、形骸化しつつある点や現状に即したものに改良します。
- ・内部監査員の強化
社員の品質意識向上のため再教育を行い、各部内でも自発的なPDCAが回せるような風土づくりに着手します。
- ・社内インフラ整備
会計ソフトのPCA更改および老朽機更新に伴う社内業務の効率化を図り、省ペーパー化の検討を行って参ります。

貸借対照表

(単位:千円)

| 期 別 科 目 | 第34期 (平成27年3月31日現在) | | 第33期(ご参考) (平成26年3月31日現在) | | 前年 同期比 |
|---------------|------------------------|--------------|-----------------------------|--------------|--------------|
| | 金額 | 構成比 | 金額 | 構成比 | 百分比 |
| 【資産の部】 | | % | | % | % |
| 流動資産 | 727,911 | 85.8 | 730,081 | 89.3 | 99.7 |
| 現金及び預金 | 449,401 | | 487,753 | | 92.1 |
| 売掛金 | 243,975 | | 206,458 | | 118.2 |
| 仕掛品 | — | | 6,855 | | — |
| 貯蔵品 | 22 | | 57 | | 38.2 |
| 前払費用 | 10,739 | | 9,757 | | 110.1 |
| 繰延税金資産 | 21,297 | | 17,411 | | 122.3 |
| 短期貸付金 | 2,460 | | — | | — |
| 未収還付法人税等 | — | | 1,208 | | — |
| その他 | 15 | | 577 | | 2.6 |
| 固定資産 | 120,562 | 14.2 | 87,169 | 10.7 | 138.3 |
| (有形固定資産) | (5,766) | 0.7 | (5,655) | 0.7 | 102.0 |
| 建物 | 3,054 | | 2,375 | | 128.6 |
| 工具・器具・備品 | 2,712 | | 3,279 | | 82.7 |
| (無形固定資産) | (1,677) | 0.2 | (1,357) | 0.2 | 123.5 |
| 電話加入権 | 268 | | 933 | | 28.7 |
| ソフトウェア | 1,409 | | 424 | | 332.2 |
| (投資その他の資産) | (113,118) | 13.3 | (80,157) | 9.8 | 141.1 |
| 投資有価証券 | 38,718 | | 32,640 | | 118.6 |
| 出資金 | 150 | | 150 | | 100.0 |
| 長期貸付金 | 16,600 | | 2,630 | | 631.2 |
| 長期前払費用 | 276 | | 663 | | 41.6 |
| 繰延税金資産 | 2,574 | | 5,573 | | 46.2 |
| 敷金・保証金 | 17,099 | | 17,099 | | 100.0 |
| 長期性預金 | 34,700 | | 18,400 | | 188.6 |
| その他 | 3,000 | | 3,000 | | 100.0 |
| 資産合計 | 848,474 | 100.0 | 817,251 | 100.0 | 103.8 |

(単位:千円)

| 期 別 科 目 | 第34期 (平成27年3月31日現在) | | 第33期 (ご参考) (平成26年3月31日現在) | | 前 年 同期比 |
|-------------------|------------------------|--------------|------------------------------|--------------|------------------|
| | 金額 | 構成比 | 金額 | 構成比 | 百分比 |
| 【 負債の部 】 | | % | | % | % |
| 流動負債 | 480,660 | 56.6 | 374,459 | 45.8 | 128.4 |
| 買掛金 | 55,526 | | 42,571 | | 130.4 |
| 短期借入金 | 272,000 | | 252,000 | | 107.9 |
| 未払金 | 4,198 | | 6,668 | | 63.0 |
| 未払費用 | 14,039 | | 13,642 | | 102.9 |
| 未払法人税等 | 44,423 | | 265 | | 16763.5 |
| 未払消費税等 | 35,902 | | 9,743 | | 368.5 |
| 預り金 | 11,231 | | 10,558 | | 106.4 |
| 賞与引当金 | 43,338 | | 35,010 | | 123.8 |
| 役員賞与引当金 | — | | 4,000 | | — |
| 固定負債 | 113,433 | 13.4 | 31,514 | 3.9 | 359.9 |
| 長期借入金 | 80,000 | | — | | |
| 退職給付引当金 | 13,720 | | 14,884 | | 92.2 |
| 役員退職慰労引当金 | 19,712 | | 16,629 | | 118.5 |
| 負債合計 | 594,094 | 70.0 | 405,973 | 49.7 | 146.3 |
| 【 純資産の部 】 | | | | | |
| 株主資本 | 250,462 | 29.5 | 411,295 | 50.3 | 60.9 |
| 資本金 | 97,500 | 11.5 | 97,500 | 11.9 | 100.0 |
| 資本剰余金 | 20,145 | 2.4 | 20,255 | 2.5 | 99.5 |
| 資本準備金 | 20,145 | | 20,145 | | 100.0 |
| その他資本剰余金 | — | | 110 | | — |
| 利益剰余金 | 162,816 | 19.2 | 293,539 | 35.9 | 55.5 |
| 利益準備金 | 17,488 | | 17,488 | | 100.0 |
| その他利益剰余金 | 145,328 | | 276,051 | | 52.6 |
| 特別償却準備金 | 244 | | — | | — |
| 繰越利益剰余金 | 145,083 | | 276,051 | | 52.6 |
| 自己株式 | △ 30,000 | △ 3.5 | — | | — |
| 評価・換算差額等 | 3,917 | 0.5 | △ 18 | 0.0 | △ 21743.8 |
| その他有価証券評価差額金 | 3,917 | | △ 18 | | △ 21743.8 |
| 純資産合計 | 254,379 | 30.0 | 411,277 | 50.3 | 61.9 |
| 負債および純資産合計 | 848,474 | 100.0 | 817,251 | 100.0 | 103.8 |

損益計算書

(単位:千円)

| 科 目 | 第34期 自平成26年4月1日 至平成27年3月31日 | | 第33期(ご参考) 自平成25年4月1日 至平成26年3月31日 | | 前年 同期比 |
|-----------------|-----------------------------------|-------|--|-------|-----------|
| | 金額 | 百分比 | 金額 | 百分比 | 百分比 |
| 売 上 高 | 1,230,762 | 100.0 | 1,000,441 | 100.0 | 123.0 |
| 売 上 原 価 | 955,349 | 77.6 | 782,379 | 78.2 | 122.1 |
| 売 上 総 利 益 | 275,413 | 22.4 | 218,061 | 21.8 | 126.3 |
| 販売費及び一般管理費 | 166,832 | 13.6 | 172,124 | 17.2 | 96.9 |
| 営 業 利 益 | 108,581 | 8.8 | 45,937 | 4.6 | 236.4 |
| 営 業 外 収 益 | 1,234 | 0.1 | 5,048 | 0.5 | 24.4 |
| 受取利息 | 252 | | 208 | | 121.2 |
| 受取配当金 | 588 | | 461 | | 127.4 |
| 受取保険金 | 370 | | 4,248 | | 8.7 |
| その他の営業外収益 | 22 | | 130 | | 17.6 |
| 営 業 外 費 用 | 4,273 | 0.3 | 3,420 | 0.3 | 124.9 |
| 支 払 利 息 | 3,568 | | 3,409 | | 104.7 |
| 固定資産除却損 | 704 | | — | | 0.0 |
| その他の営業外費用 | — | | 10 | | 0.0 |
| 経 常 利 益 | 105,541 | 8.6 | 47,565 | 4.8 | 221.9 |
| 特 別 損 失 | — | — | 20,773 | 2.1 | — |
| 役員退職慰労金 | — | | 9,750 | | — |
| 投資有価証券評価損 | — | | 11,023 | | — |
| 税 引 前 当 期 純 利 益 | 105,541 | 8.6 | 26,791 | 2.7 | 393.9 |
| 法人税、住民税及び事業税 | 44,803 | 3.6 | 265 | 0.0 | 16907.2 |
| 法 人 税 等 調 整 額 | △ 3,029 | △ 0.2 | △ 6,467 | △ 0.6 | 46.8 |
| 当 期 純 利 益 | 63,767 | 5.2 | 32,993 | 3.3 | 193.3 |

株主資本等変動計算書

(単位:千円)

| 科 目 | 期 別 | 第 3 4 期 自 平成26年4月 1日 至 平成27年3月 31日 | 第 3 3 期 (ご参考) 自 平成25年4月 1日 至 平成26年3月 31日 |
|-----------------|--------------|--|--|
| 株主資本 | | | |
| 資本金 | 当期首残高及び当期末残高 | 97,500 | 97,500 |
| 資本剰余金 | | | |
| 資本準備金 | 当期首残高及び当期末残高 | 20,145 | 20,145 |
| その他資本剰余金 | 当期首残高 | 110 | 110 |
| | 当期変動額 | △ 110 | - |
| | 当期末残高 | - | 110 |
| | | | |
| 利益剰余金 | | | |
| 利益準備金 | 当期首残高及び当期末残高 | 17,488 | 17,488 |
| その他利益剰余金 | | | |
| 特別償却準備金 | 当期首残高 | - | - |
| | 当期変動額 | 244 | - |
| | 当期末残高 | 244 | - |
| | | | |
| 繰越利益剰余金 | 当期首残高 | 276,051 | 252,877 |
| | 当期変動額 | △ 98,200 | △ 9,820 |
| | | △ 244 | - |
| | | △ 96,290 | - |
| | | 63,767 | 32,993 |
| | 当期末残高 | 145,083 | 276,051 |
| | | | |
| 自己株式 | 当期首残高 | - | - |
| | 当期変動額 | △ 126,400 | - |
| | | 96,400 | - |
| | 当期末残高 | △ 30,000 | - |
| | | | |
| 株主資本合計 | 当期首残高 | 411,295 | 388,121 |
| | 当期変動額 | △ 160,832 | 23,173 |
| | 当期末残高 | 250,462 | 411,295 |
| | | | |
| 評価・換算差額等 | | | |
| その他有価証券評価差額金 | 当期首残高 | △ 18 | △ 851 |
| | 当期変動額 | 3,935 | 833 |
| | 当期末残高 | 3,917 | △ 18 |
| | | | |
| 純資産合計 | | | |
| | 当期首残高 | 411,277 | 387,270 |
| | 当期変動額 | △ 156,897 | 24,006 |
| | 当期末残高 | 254,379 | 411,277 |
| | | | |

<個別注記表>

I. 重要な会計方針に係る事項に関する注記

1. 資産の評価基準及び評価方法

(1) 有価証券

その他有価証券

時価のあるもの

期末日の市場価格等に基づく時価法（評価差額は全部純資産直入法により処理し、売却原価は移動平均法により算定しております。）

時価のないもの

移動平均法による原価法

(2) 棚卸資産

仕掛品

個別法による原価法（貸借対照表価額については収益性の低下に基づく簿価切下げの方法）

貯蔵品

総平均法による原価法

2. 固定資産の減価償却の方法

(1) 有形固定資産

定率法

(2) 無形固定資産

自社利用のソフトウェアについては、社内における利用可能期間（5年）に基づく定額法

3. 引当金の計上基準

(1) 貸倒引当金

債権の貸倒の損失に備えるため、一般債権については貸倒実績率により、貸倒懸念債権等の特定の債権については個別に回収可能性を検討し、回収不能見込額を計上することとしております。なお、当期の計上額はありません。

(2) 品質保証引当金

客先納入後の瑕疵担保期間に発生する費用支出に備えるため、今後発生する可能性のある費用を合理的に見積り計上することとしております。なお、当期の計上額はありません。

(3) 賞与引当金

従業員に対して支給する賞与の支出に充てるため、将来の支給見込額のうち当期の負担額を計上しております。

(4) 役員賞与引当金

役員に対する賞与の支払に備えて、役員賞与支給見込額を計上することとしております。なお、当期の計上額はありません。

(5) 退職給付引当金

従業員の退職給付に備えるため、「退職給付に関する会計基準」における簡便法に基づき、自己都合による期末要支給額から退職金共済契約による給付金を控除した金額を計上しております。

(6) 役員退職慰労引当金

役員の退職慰労金の支出に備えるため、内規に基づく期末要支給額を計上しております。

4. 受注制作のソフトウェアに係る収益の計上基準

当事業年度末までの進捗部分について、進行基準の要件を満たす受注制作ソフトウェアが存在しないため、完成基準を適用しております。

5. 消費税等の会計処理

税抜方式によっております。

II. 貸借対照表に関する注記

| | |
|-------------------------|-----------|
| 1. 有形固定資産の減価償却累計額 | 28,090千円 |
| 2. 取締役に対する金銭債権 | 17,100千円 |
| (1) 金銭債権 | 17,100千円 |
| 3. 退職給付債務に関する事項 | |
| (1) 退職金規程に基づく期末自己都合要支給額 | 134,982千円 |
| (2) 中小企業退職共済制度から支給される額 | 121,261千円 |
| (3) 退職給付引当金 ((1) - (2)) | 13,720千円 |

III. 株主資本等変動計算書に関する注記

| | |
|---------------------------|----------------|
| 1. 当決算日の末日における発行済株式の総数 | 10,000株 (普通株式) |
| 2. 当決算日の末日における自己株式の種類及び株数 | 3,000株 (普通株式) |

| 当期増加数 | 当期減少数 | 当期末数 |
|---------|--------|--------|
| 12,640株 | 9,640株 | 3,000株 |

(注) 1. 普通株式の自己株式数の増加12,640株は会社法156条第1項、160条第1項の規定に基づく取得によるものであります。

2. 普通株式の自己株式数の減少9,640株は、平成27年3月9日の取締役会決議による自己株式の消却によるものであります。

3. 配当金に関する事項

(1) 配当金支払額

| | | |
|----------|-------------|--------|
| 決議 | 平成26年12月8日 | 臨時株主総会 |
| 配当金の総額 | 98,200,000円 | |
| 配当の原資 | 利益剰余金 | |
| 1株当たり配当額 | 5,000円 | (特別配当) |
| 基準日 | 平成26年12月19日 | |
| 効力発生日 | 平成26年12月22日 | |

(注) 配当金の総額は、当期に行われた自己株式の取得及び自己株式の消却前の基準日時点における発行済株式数19,640株によっております。

(2) 基準日が当該事業年度に属する配当のうち、配当の効力発生日が翌事業年度となるもの次のとおり決議を致しました。

| | | |
|----------|-------------|--------|
| 決議 | 平成27年6月8日 | 定時株主総会 |
| 配当金の総額 | 14,000,000円 | |
| 配当の原資 | 利益剰余金 | |
| 1株当たり配当額 | 2,000円 | (普通配当) |
| 基準日 | 平成27年3月31日 | |
| 効力発生日 | 平成27年6月9日 | |

IV. 税効果会計に関する注記

1. 繰延税金資産および繰延税金負債の発生の主な原因別の内訳

| | 千円 |
|------------------|----------|
| 繰延税金資産 | |
| 賞与引当金(未払法定福利費含む) | 17,374 |
| 退職給付引当金 | 4,851 |
| 役員退職慰労引当金 | 6,970 |
| 投資有価証券評価損 | 6,236 |
| 未払事業税 | 3,875 |
| その他 | 47 |
| 繰延税金資産小計 | 39,355 |
| 評価性引当額 | △ 13,206 |
| 繰延税金資産合計 | 26,149 |

| | |
|--------------|--------|
| 繰延税金負債 | |
| 特別償却準備金 | 133 |
| その他有価証券評価差額金 | 2,143 |
| 繰延税金負債合計 | 2,276 |
| 繰延税金資産の純額 | 23,872 |

V. 1株当たり情報に関する注記

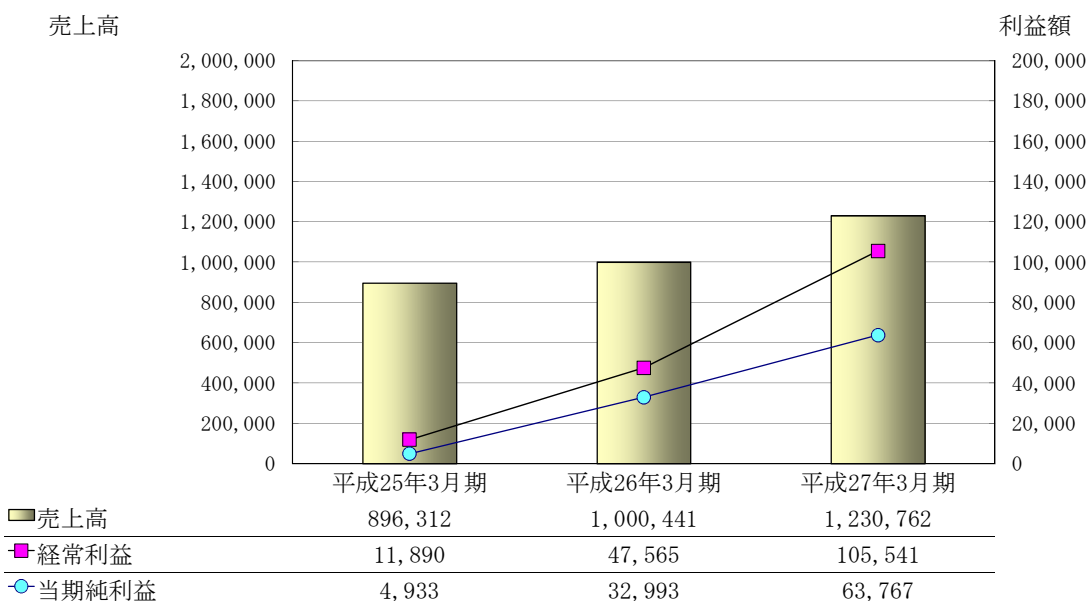
| | |
|---------------|---------|
| 1. 1株当たり純資産額 | 36,339円 |
| 2. 1株当たり当期純利益 | 3,869円 |

(注) 1. 1株当たり純資産額は自己株式3,000株を除いた7,000株で算定しております。
2. 1株当たり当期純利益は期中平均株式総数18,837株から期中平均自己株式数2,357株を除いた16,480株で算定しております。

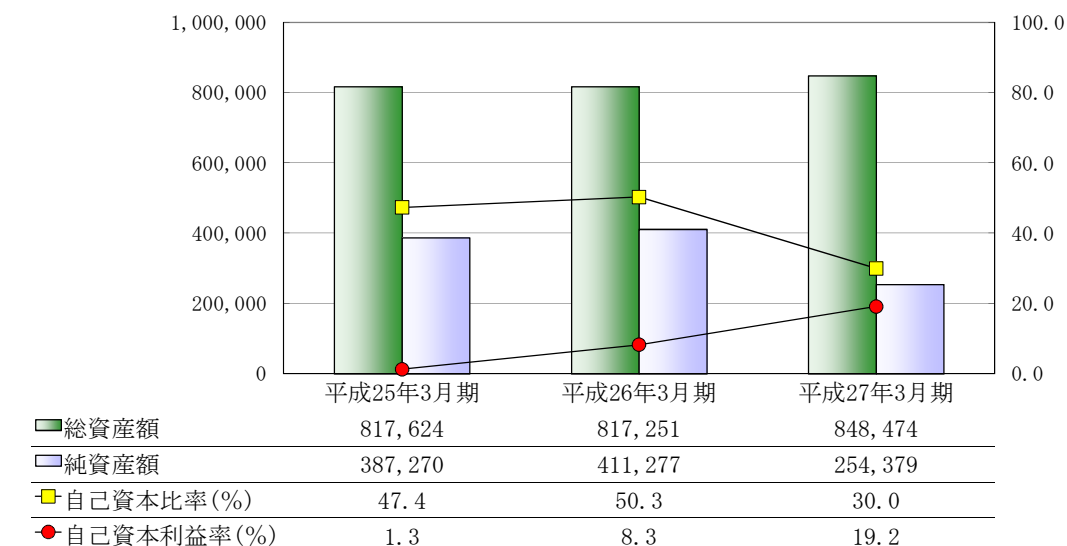
〈財務ハイライト〉

(金額単位：千円)

1. 業績の状況

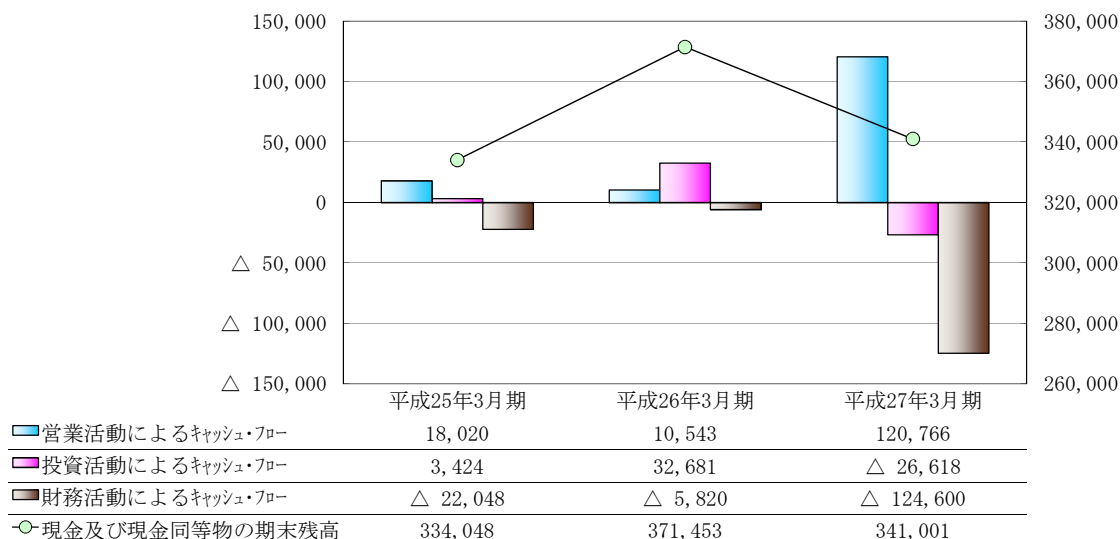


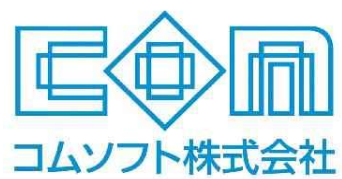
2. 総資産と純資産の状況



注)自己資本利益率(ROE)の自己資本は、期首と期末の平均値を使用しております。

3. キャッシュ・フローの状況





〒102-0073 東京都千代田区九段北1-12-6
TEL. 03-3237-8011(代) FAX. 03-3237-8139
<http://www.comsoft.co.jp>